



# Safeguarding-politik og PSHEA i International Børnesolidaritet

PSHEA: Prevention of sexual harassment, exploitation, and assault.

Godkendt af bestyrelsen (dato): 18.04.2023

Dato for næste gennemgang og godkendelse: 18.04.2024

International Børnesolidaritet (IBS) forpligter sig til at forebygge alle former for SHEA: *chikane*, *udnyttelse* og *overgreb af seksuel karakter* og til at handle konsekvent hvis nogle af disse finder sted.

## SHEA defineres som:

Enhver form for uønsket eller påtvungen handling af seksuel karakter eller trusler herom. Chikane, udnyttelse og overgreb kan finde sted enten mod en persons vilje, ske efter overtalelse eller ske når en person er ude af stand til at give samtykke – fx påvirket af rusmidler eller et højt stressniveau.

- Seksuel chikane forstås som: En hver form for uønsket verbal, ikke-verbal eller fysisk henvendelse af seksuel karakter, specielt hvis den tager form af at være truende, ydmygende, nedladende eller fjendtlig.
- Seksuel udnyttelse forstås som: Forsøg på- eller faktiske misbrug af en magtposition til at opnå ydelser af seksuel karakter. Dette gælder også for forhold hvor økonomiske, sociale eller politiske magtforskelle bruges til at søge seksuel omgang.
- Seksuelt overgreb forstås som: Fysisk overgreb af seksuel karakter eller trusler om dette.

## **Seksuel omgang med et barn (alle personer under 18 år<sup>1</sup>) defineres som udnyttelse og overgreb uanset konteksten.**

IBS mener at forekomster af SHEA ofte skyldes strukturelle magt-ubalancer, reproduceret på alle niveauer af samfundet. Derfor forventes alle i berøring med IBS om at være opmærksomme på egne magtprivilegier i omgang med andre, både når det kommer til forskel i autoritet og beføjelser på arbejdspladsen og når det kommer til forskel på faktorer som køn, seksualitet, etnicitet, fysisk fremtræden, alder mm. for på den måde være med til at fremme en god kultur.

IBS har en nultolerance-politik når det kommer til forekomster af SHEA og vil reagere på alle forekomster, så den forudrettedes behov og beskyttelse prioriteres.

## Formål

Denne politik har til formål at:

- a) Sikre målgrupperne for IBS og partners arbejde imod SHEA. Med specielt fokus på særligt udsatte grupper som børn og unge, piger/kvinder og non-binære, LGBTQIA+ personer, etniske minoriteter og personer med handicap.

<sup>1</sup> På baggrund af definitionen i FNs Børnekonvention.

- b) Sikre et trygt (arbejds)miljø for alle ansatte og på anden måde involverede i IBS's arbejde; inklusiv (men ikke udelukkende) bestyrelsesmedlemmer, frivillige, praktikanter, konsulenter og journalister (herefter benævnt som IBS-aktører).

Med det udgangspunkt at de skadelige handlinger både kan komme fra ansatte og på anden måde involverede i IBSs arbejde og fra personer udefra mens IBS's arbejde finder sted.

## Code of Conduct

IBS lægger sig op ad den danske arbejdsmiljølovgivning. Ved ansættelse/begyndelsen af samarbejde underskrives en erklæring om at man har læst og forstået IBS's safeguarding politik og at man forpligter sig til at agere efter den. Denne findes på sidste side af dette dokument.

IBS-aktører vil ikke:

- På nogen måde at indgå i nogen former for seksuel omgang med børn eller andre aktiviteter som er til skade for børn.
- Være skyld i nogen forekomster af SHEA overfor nogen de kommer i kontakt med gennem deres arbejde for/med IBS eller partnere.
- Indgå i seksuelle forhold med målgrupperne for IBS's arbejde.
- Indgå i seksuelle relationer med andre IBS-aktører hvor der er en magt-ubalance til stede (fx en underordnet.)
- Udsætte målgrupperne for IBS's arbejde og IBS-aktører for fysisk, psykisk eller følelsesmæssig vold
- Købe eller bytte sig til seksuelle ydelser mens de er repræsentanter for IBS eller dennes partnere.

## Forebyggelse

IBS er ansvarlige for:

- At alle deres partnere har en safeguarding-politik der omhandler SHEA samt at bidrage til at kvalificere disse.
- At alle aktiviteter udføres med et fokus på at forebygge risikoen for SHEA eller andre skadelige forekomster. Dette inkluderer:
  - At sørge for, at alle IBS-aktører kender reglerne ifm PSHEA og er klar over deres ansvar i forhold til disse.
  - At alle kontrakter og projektbeskrivelser indeholder en klausul omkring PSHEA.
- At sørge for løbende opkvalificering/træning for ansatte og frivillige mm.
- At mailadressen til Focal Point hvortil man kan lave underretninger om SHEA tydeligt fremgår på IBS's hjemmeside.
- At Focal point er særligt kapacitetsopbygget til opgaven.

## Klage-/underretningsmekanisme

- Alle har ret til at lave en indberetning – også hvis den er baseret på en mistanke og man ikke har nogen beviser.

- Der er intet tidsudløb på hvornår en indberetning kan laves.
- En person der har oplevet overgreb kan vælge at være anonym. Dog er der behov for en mailadresse til at kunne kontakte personen – man kan evt. oprette en anonym mailkonto og henvende sig fra den. Der er også nødvendigt for IBS at kende land hvor hændelsen fandt sted og hvilken organisation(er) der er involveret.
- IBS modtager også indberetninger fra 3. parter eller udefrakommende.

Man indberetter forekomster af- eller mistanke om SHEA ved at skrive en mail til [confidencial@ibssol.dk](mailto:confidencial@ibssol.dk) denne varetages af Focal point/ansvarlig. Styrelsens forperson og sekretariatslederen agerer Focal point. At have to ansvarlige focal points øger sandsynligheden for at de vil holde hinanden gensidigt ansvarlige. Alternativt kan man altid gå direkte til en anden repræsentant fra IBS som man føler sig tryk ved med sin indberetning, som så vil sørge for at underrette focal point. Hvis focal point er involveret kontaktes et andet styrelsesmedlem som (så vidt de ved) ikke er implicerede.

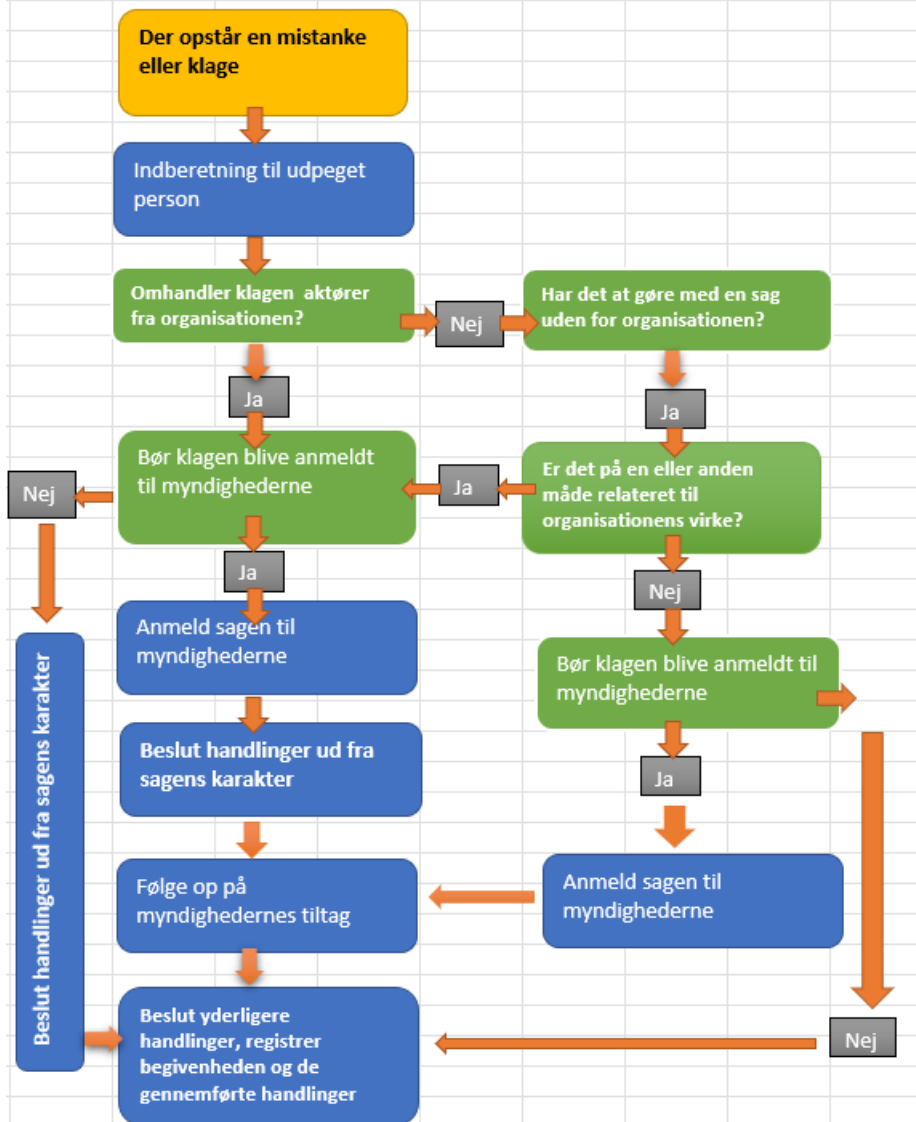
## Behandling af en indberetning eller klage

Der vil blive svaret på alle henvendelser indenfor 1 uge.

IBS vil iværksætte videre procedurer alt efter sagens natur. Undersøgelsesperioden for en sag må ikke overstige 8 uger og personen som har underrettet, vil få indsigt i processens forløb.

Focal Point undersøger alle henvendelser modtaget og udformer et forslag til videre procedure.

### Processen for rapportering af mistænkelige hændelser:



Focal point søger råd og vejledning hos fagforbundenes juridiske afdelinger samt gennem arbejdstilsynets hotline hvis det er relevant.

Alle oplysninger om sagen gemmes et sikkert sted med adgangskode som kun Focal Point og Bestyrelsen har. Der skal gemmes dokumenter om processen med anonymiserede oplysninger som den underrettende kan få adgang til også efter en afsluttet proces. Disse dokumenter skal slettes 3 år efter en afsluttet sag eller to år efter at personen som lavede underretningen ikke længere er ansat af-/indgår i samarbejde med IBS.

Focal Point er ansvarlig for at relevante aktører – fx en samarbejdspartner, hvis en indberetning handler om noget der er sket under deres arbejde, får besked hurtigst muligt, og at de får alt relevant information for at tage hånd om hændelsen, men ikke mere. Her holder man stadig alle anonyme, hvis dette er aftalen.



## Anneks 1: Samtykkeerklæring

Jeg bekræfter hermed at jeg har læst og forstået International Børnesolidaritets *Safeguarding-politik og PSHEA* og at jeg agter:

- At følge reglerne angivet i dette dokument og desuden handle på en måde der understøtter et sundt miljø hvor forekomster af SHEA forebygges.
- At arbejde- og generelt begå mig på en måde hvor den lokale kultur og lovgivning respekteres.
- **Altid** at lave en underretning hvis jeg får kendskab til eller mistanke om SHEA eller at nogen er i fare for overgreb eller anden skade. (Dog er man **ikke** forpligtet til at indberette sin egen oplevelse af SHEA).
- At deltage i obligatorisk opkvalificering på området.
- At være fælles ansvarlig med mine kollegaer for at alle underretninger kommer til Focal Point.

Navn og position:

---

Dato:

Underskrift:

---

---